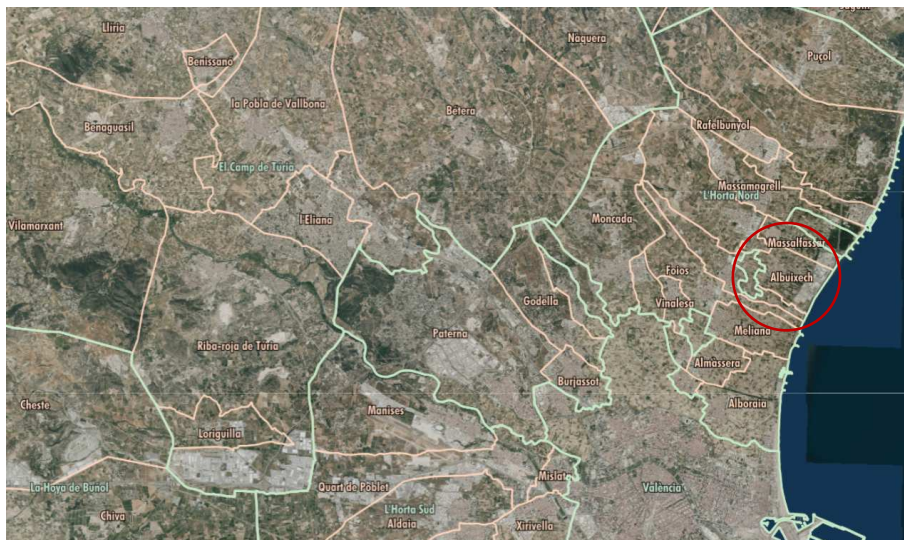


1. ANEXO I. DIAGNÓSTICO DEL ÁREA URBANA

1. ANÁLISIS DEL ÁREA URBANA: CARACTERÍSTICAS GENERALES (1 DE 1)

Imagen 1: Emplazamiento del término municipal de Albuixech



Fuente: IGN. Elaboración propia

Imagen 2: Imagen del término municipal de Albuixech



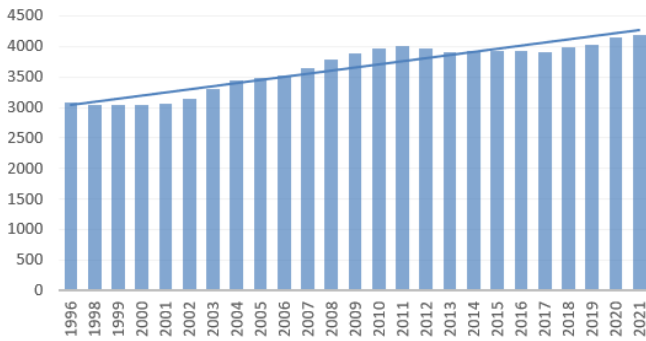
Fuente: IGN. Elaboración propia

COMENTARIOS

- Albuixech es un municipio de 4.189 hab.(año 2021), situado en la comarca de L'Horta Nord de la provincia de Valencia.
- Cuenta con una extensión de 4,40 Km² y se encuentra a unos 9 Km de la ciudad de València.
- Su término municipal limita al N con el término municipal de Massalfassar, al S con el de Albalat de Sorells, por el E con el Mar Mediterráneo, y finalmente por el W con Museros y Valencia.
- Desde un punto de vista histórico, Albuixech fue una alquería andalusí que recibe su nombre de Abu Ishaq. Zayd Abu Zayd era dueño absoluto de Albuixech, y Ibn Hud de Murcia, quiso apoderarse de algunas propiedades pertenecientes a Abu Zayd, entre ellas la de Albuixech, pero se le obligó a firmar un tratado de paz y desistir de estas pretensiones, lo que facilitó la toma de posesión pacífica por parte del rey Jaime I que donó el lugar al obispo de Valencia, Berenguer de Castellbisbal. En 1610 la villa fue abandonada totalmente y solo quedó en pie la iglesia, que se convirtió en un santuario de cierta importancia. Pese a todo, la recuperación fue rápida: en 1794 tenía ya más de 400 habitantes. Con la guerra de la Independencia, entre 1808 y 1814, la población sufrió sus desastrosas consecuencias. Con la última contienda española de la Guerra Civil de 1936-1939 la población de Albuixech se vio afectada por el conflicto armado.

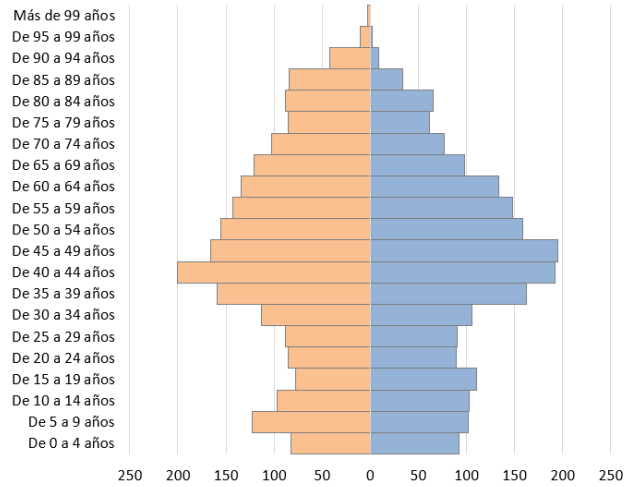
2. ANÁLISIS DEMOGRÁFICO Y SOCIAL (1 DE 2)

Gráfico 1: Evolución de la población (1996-2021)



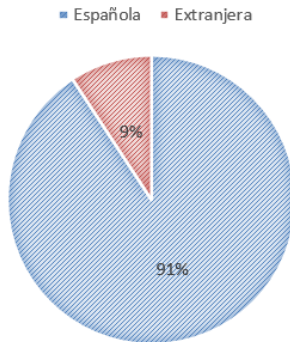
Fuente: INE. Elaboración propia

Gráfico 2: Pirámide poblacional (2021)



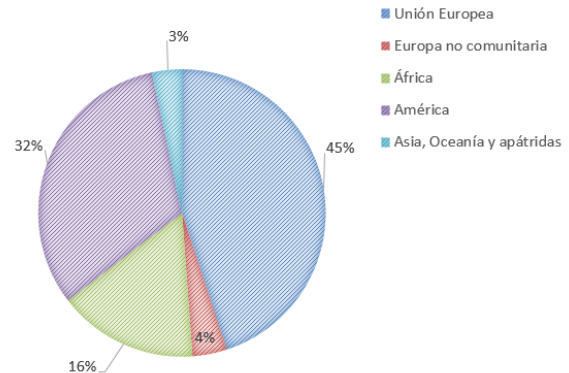
Fuente: INE. Elaboración propia

Gráfico 3: Procedencia de la población (2021)



Fuente: INE. Elaboración propia

Gráfico 4: Procedencia de la población extranjera (2021)



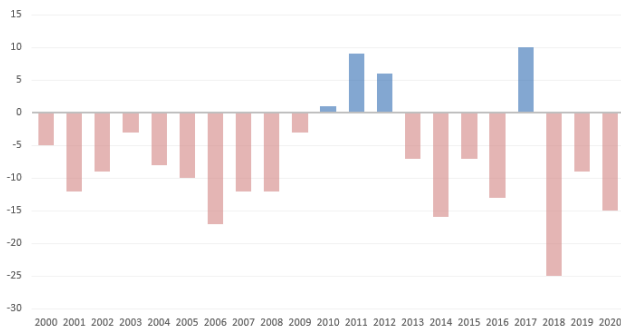
Fuente: INE. Elaboración propia

COMENTARIOS

- Según los datos publicados por el INE, Albuixech cuenta con un total de 4.189 habitantes (2021), según la explotación del padrón continuo.
- La evolución muestra un aumento continuado de la población, especialmente durante el final de la primera década de los 2000, pasando de los 3.529 habitantes en el año 2006, a 3.960 en 2010. La población, actualmente ha ido aumentando poco a poco, registrándose una leve bajada el año 2017 (3.911 habitantes), pero alcanzando en 2020 y 2021, las cifras más altas de población de los últimos 25 años. El máximo poblacional se registró en el año 2021 con 4.189 habitantes.
- En cuanto a la estructura de la Población, Albalat de la Ribera presenta las siguientes particularidades: el máximo número de población se concentra en las edades comprendidas entre los 40 y los 44 años (392 habitantes), destacando a su vez la edad comprendida entre los 45-49 años. Se observa una gran diferencia población, entre el elevado número de personas en los tramos de edad entre 35 a 59 años, en contraste con la reducida población existente en los tramos de edad de 0 a 29 años.
- Por tanto, la pirámide de población se caracteriza por su oscilación variable en función de los distintos grupos de edad.
- Según los datos de la procedencia de la población, existe un proceso inmigratorio en Albuixech de cierta relevancia, suponiendo en la actualidad el 9% de la población del municipio.
- Los datos de la población extranjera demuestran una clara dominancia de las personas procedentes de la Unión Europea, principalmente de Rumanía (111 hab.), siendo la población extranjera procedente de la América la que se sitúa en segundo lugar. En tercer lugar, se encuentra la población extranjera de África. En Albuixech se aprecia un reducido elenco de nacionalidades por procedencia de su población, donde la población española supone un 91% de la población total del municipio.

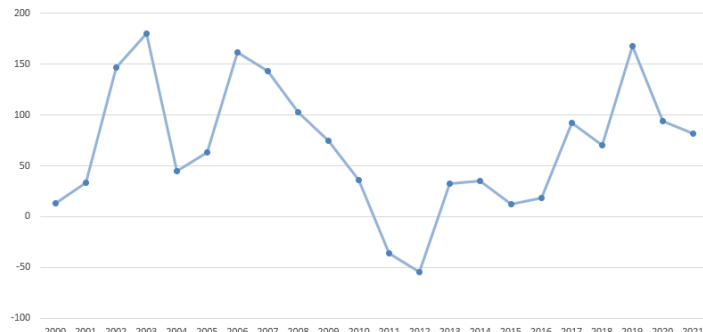
2. ANÁLISIS DEMOGRÁFICO Y SOCIAL (2 DE 2)

Gráfico 5: Nacimientos, Defunciones y Crecimiento Vegetativo (2000-2020)



Fuente: INE. Elaboración propia

Gráfico 6: Saldo migratorio (2020-2021)



Fuente: INE. Elaboración propia

Tabla 1: Indicadores demográficos (2002-2021)

	2002	2003	2004	2005	2006	2007	2008	2009	2010	2011	2012	2013	2014	2015	2016	2017	2018	2019	2020	2021
Tasa de dependencia	45,7	46,8	48,1	46,9	47,5	47,6	47,8	47,1	47,9	48,9	50,4	51,1	54	53,6	52,7	53,9	56,1	57,1	57,4	57,4
Tasa de dependencia de la población menor de 16 años	18,4	19,4	20,4	19,8	20,1	20	19,9	19,4	19,8	20,9	21,8	22,2	23,3	23,2	23,2	23,7	24,1	23,8	23,8	24,2
Tasa de dependencia de la población mayor de 64 años	27,2	27,4	27,7	27,2	27,4	27,7	27,9	27,7	28,1	27,9	28,6	28,9	30,8	30,5	29,5	30,3	32	33,3	33,5	33,2
Índice de envejecimiento	148	140,8	135,4	137,4	136,4	138,5	139,9	142,6	141,6	133,5	131,4	130,3	132,3	131,6	126,8	128	132,8	139,7	140,5	136,9
Índice de longevidad	45,1	45,1	45,1	46,2	46,3	48,3	49,2	51,5	52,5	53,7	55	56,6	56,2	55,6	55,8	56	57,3	57	57	54,8
Índice de maternidad	12,4	15,9	16,2	15,9	17,1	16,4	16,9	17	18,4	19,5	20,2	20,6	22	22,9	22,9	23,2	23,4	22,8	20,3	19,6
Índice de tendencia	83,3	112	112	98,6	108,5	93,8	91,5	97,1	104,1	107,3	105,4	105	115,4	113,8	102	101,5	100	95	78,5	77,3
Índice de renovación de la población activa	138,6	140,7	142,9	132,5	137	140,2	130,7	126,6	118,6	116,3	105,3	100,7	94,4	81,1	74,8	66,9	67,2	63	64,8	63

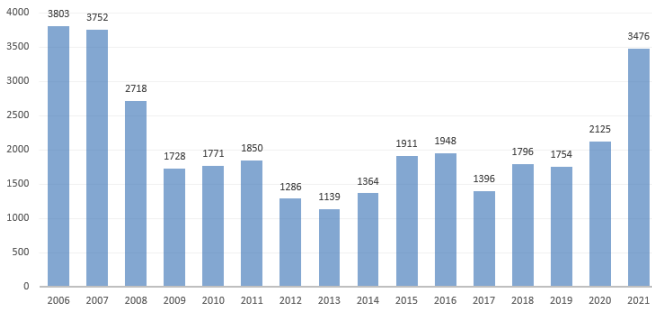
Fuente: PEGV. Elaboración propia

COMENTARIOS

- El crecimiento vegetativo de la población (diferencia entre nacimientos y defunciones), se caracteriza por haberse mantenido en valores prácticamente negativos a lo largo de casi 20 años, experimentando sus máximos negativos en los años 2001, 2006 y 2018. No obstante, es evidente el efecto y papel ejercido por la población inmigrante sobre el crecimiento real en los últimos años.
- Destacan el año 2011 y 2017, dado que se alcanzaron los máximos valores positivos, donde se registró una diferencia de +9 y +10 entre los nacidos y los fallecidos. La media de todo el periodo de estudio se sitúa en -7,48.
- El saldo migratorio presenta una evolución positiva, con máximos en 2003 de 180 personas y en 2006 de 162 personas, aunque con una tendencia decreciente entre los años 2006 y 2012. La emigración volvió a aumentar a partir de 2013, alcanzando en 2019 el máximo de 168 personas, para después llevar un ritmo decreciente hasta la actualidad. La diferencia entre el crecimiento vegetativo y el saldo migratorio es tan notoria que los valores negativos de los primeros quedan contrarrestados por los segundos.
- Los principales indicadores demográficos reflejan: una tasa de dependencia general progresivamente creciente durante los últimos 20 años, con cierta estabilización en los últimos años. La mayor tasa de dependencia entre la población menor de 16 años la encontramos entre 2018 y 2021 contemplándose una tendencia ascendente que supera los niveles de años anteriores. En cuanto a la población mayor de 64 años la tasa de dependencia es ascendente; un índice de envejecimiento en ascenso sin llegar a alcanzar los niveles máximos alcanzados en 2002 (148); y un índice de maternidad que ha sufrido un incremento desde el año 2012 hasta la actualidad, donde se registró la tasa más alta en el año 2018 (23,4)

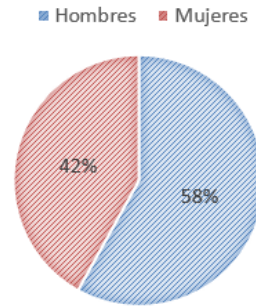
3. ANÁLISIS ECONÓMICO (1 DE 2)

Gráfico 7: Total de Contratos laborales (2006-2021)



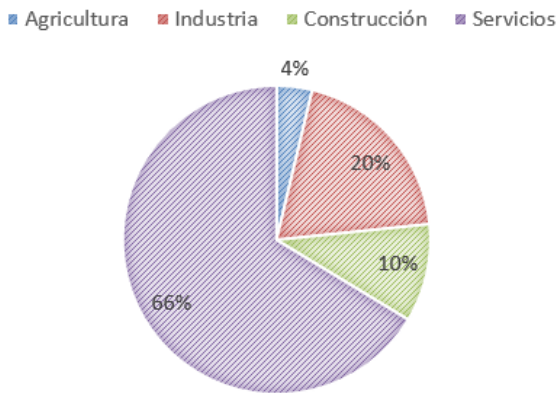
Fuente: INE. Elaboración propia

Gráfico 8: Contratos laborales según sexo (2021)



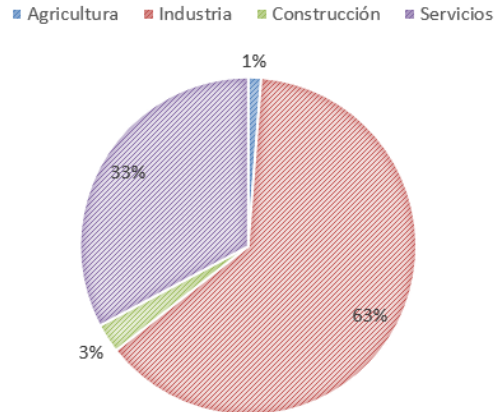
Fuente: INE. Elaboración propia

Gráfico 9: Empresas según actividad económica (2021)



Fuente: INE. Elaboración propia

Gráfico 10: Trabajadores según actividad económica (2021)



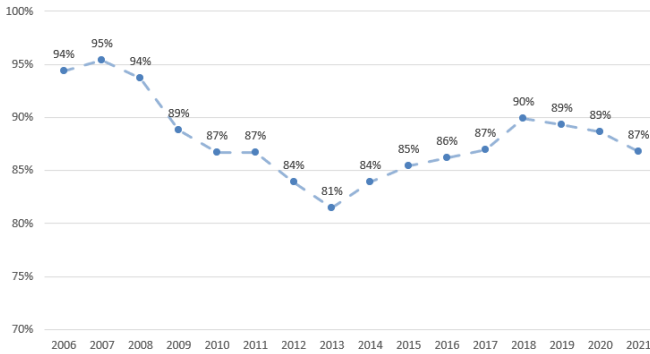
Fuente: INE. Elaboración propia

COMENTARIOS

- En referencia al estado económico del municipio, el impacto laboral derivado de la crisis de 2007-2008 produjo una fuerte tendencia descendente en el número de contratos, reduciéndose de 3.752 contratos en 2007 hasta 1.139 en 2013. A partir de 2014, puede verse como el número de contratos aumentó de forma positiva hasta el año 2016, aunque en el año 2017 se produjo una notable bajada. A partir de 2018, la tendencia volvió a ser positiva hasta alcanzar los 3.476 contratos, la cifra más alta desde la crisis económica, aunque manteniendo niveles inferiores a los alcanzados antes de la crisis.
- En términos económicos actuales (2020), el número de contratos nuevos por sexo presenta una estructura bastante equilibrada entre ambos sexos, con una mayor dominancia del género masculino (58%) frente al femenino (42%). Se confirma que en este municipio se está reduciendo la brecha entre mujeres y hombres en este sentido.
- El principal sector de actividad en el municipio lo constituye el de los servicios, dedicadas al sector terciario supone el 66% de las empresas, frente al 20% que aglutinan de la industria. En tercer lugar, se encuentra la construcción, con el 10% de las empresas, y por último la agricultura, la cual aglutina tan sólo el 4% de la actividad empresarial.
- Por otro lado, en cuanto al número de trabajadores predomina la industria, de la cual dependen el 63,00 % del total, siguiéndole en segundo lugar el sector servicios con un 33% de los trabajadores, y en tercer lugar el sector de la construcción con un 3% de los trabajadores. El sector de la agricultura (1%) es minoritario en el municipio. Por lo tanto, es evidente el predominio del sector servicios y el sector de la industria en la localidad.

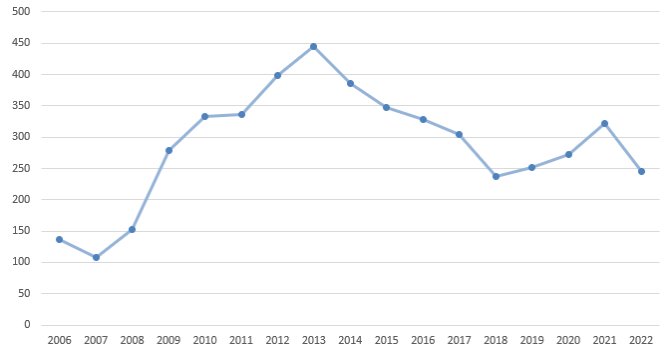
3. ANÁLISIS ECONÓMICO (2 DE 2)

Gráfico 11: Tasa de ocupación (2006-2021)



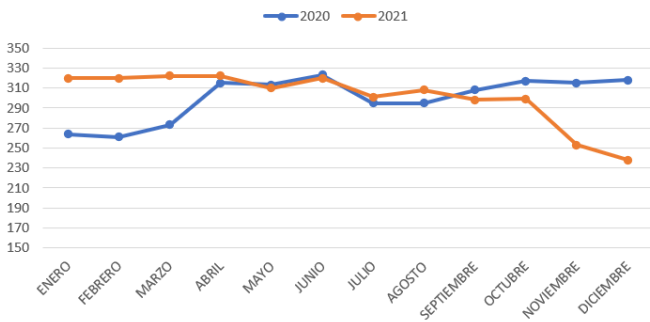
Fuente: SEPE. Elaboración propia

Gráfico 12: Evolución de personas en paro (2006-2021)



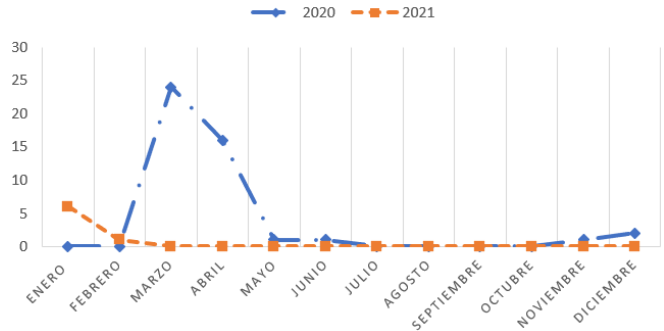
Fuente: SEPE. Elaboración propia

Gráfico 13: Evolución de personas en paro (2020-2021)



Fuente: SEPE. Elaboración propia

Gráfico 14: Número de ERTE/ERE (2020 -2021)



Fuente: SEPE. Elaboración propia

COMENTARIOS

- Las estadísticas del movimiento laboral en Albuixech reflejan por un lado una alta ocupación pese a los vaivenes coyunturales de los últimos años. Se mantiene entre el 80% y 90%, con periodos de bajada en el centro de la serie, en concreto en 2009-2013. Alcanza su máximo en el 2007, un 95% y a partir de ese momento, se produce un ligero descenso hasta llegar en 2013 al valor más bajo de un 81%. En 2021 la población ocupada supone el 87% de la población activa.
- El número de parados se ha visto reducido en los últimos años, especialmente en relación con el pico máximo alcanzado en 2013 con 445 personas. No obstante, en los últimos años (2018-2021) el número de parados se ha mantenido estable pese a la crisis sanitaria del COVID-19, aumentándose en el año 2021 el número de parados a 322 personas, y volviendo a disminuir en el año 2022 con 245 personas.
- Esta dinámica creciente del desempleo en Albuixech con motivo de la crisis sanitaria tiene su reflejo al comparar los datos entre 2020 y 2021, donde se ve un claro incremento de esta variable a partir de marzo de 2020. Entre los periodos de abril y octubre la evolución del paro entre 2020 y 2021 ha sido casi coincidente. En 2020 se registró una tendencia creciente mientras que en 2021 en el tramo final del año se produjo un descenso del paro.
- También se refleja esta cuestión en los datos de ERTES/ERES consultados y registrados por la GVA. En marzo y abril de 2020 se registraron un total de 40 expedientes. A datos de 2021 se han producido un total de 7 registros en enero y febrero, es decir, un porcentaje muy pequeño en comparación con los registrados en el año 2020.

4. ANÁLISIS DE LAS INFRAESTRUCTURAS PÚBLICAS Y LOS RECURSOS EXISTENTES

INFRAESTRUCTURAS DE MOVILIDAD (1 de 1)

Imagen 3: Infraestructuras de transporte.



Fuente: IGN. Elaboración propia

COMENTARIOS

Transporte aéreo:

- Albuixech se ubica a 27 Km del aeropuerto de Manises (Valencia).

Ferrocarril:

- Albuixech dispone de trazado ferroviario perteneciente a la Red de Ferrocarriles ADIF. Se corresponde con la Línea C6 Valencia-Barcelona de Renfe, que discurre en superficie y cuenta con una parada en el casco urbano de Albuixech, situada en el perímetro este de la localidad. El término municipal también dispone de una vía ferroviaria de enlace entre las fábricas del polígono industrial colindante a la costa, con la línea ferroviaria C6 de ADIF.

Infraestructuras Viarias:

- Al este del municipio de Albuixech, colindante a la costa, discurre la Autovía del Ministerio denominada V-21, a una distancia de 1,60 km del casco urbano. La V-21 comunica Albuixech con la ciudad de Valencia y la localidad de Sagunto.
- Discurre 1 vial de titularidad de Diputación:
 - CV-316: La carretera CV-316 conecta la carretera CV-300 con el casco urbano de Albuixech. Atraviesa el área de E a O, comunicando el casco urbano de Albalat de Sorells con Albuixech.
- Fuera del término municipal, discurren dos viales de titularidad de la Conselleria a destacar:
 - CV-300: enlaza con la CV-316 por la cual se accede al casco urbano de Albuixech. Recorre el perímetro oeste del municipio de N a S, comunicando la ciudad de Valencia con los municipios de L`Horta Nord como Almàcera, Meliana o Albalat de Sorells.
 - CV-32: enlaza la Autovía V-21 con la Calle de la Estación, que conduce al casco urbano de Albuixech. Recorre el perímetro norte del municipio de E a O.

Transporte Público:

- El municipio no cuenta con una red de transporte urbano directo. La parada de autobús más próxima se localiza en el casco urbano de Massalfassar, correspondiente con las líneas 110 y 115.

5. ANÁLISIS DE LAS INFRAESTRUCTURAS PÚBLICAS Y LOS RECURSOS EXISTENTES

INFRAESTRUCTURAS PÚBLICAS (1 de 1)

Imagen 4: Infraestructuras públicas.



Fuente: GVA. Elaboración propia

COMENTARIOS

- **Infraestructuras Educativas:**
 - CEIP Tomás Albert: Educación Infantil y Educación Primaria.
 - Centro FPA Municipal de Albuixech: Formación para Personas Adultas
 - 1er Ciclo Municipal: Educación Infantil
 - Escuela privada de Música: Educación Musical
- **Infraestructuras sanitarias:**
 - Consultorio Auxiliar Albuixech: Zona básica de Salud Museros
 - Ambulatorio Albuixech
- **Dotaciones culturales:**
 - Biblioteca Albuixech
 - Casa de la Cultura Albuixech.
 - Centro Cívico Albuixech.
- **Patrimonio Cultural:**
 - Iglesia Parroquial de Nuestra Señora de Albuixech: declarado BRL
 - Yacimientos: Frente de Albuixech
- **Infraestructuras Deportivas:**
 - Estadio Municipal San Ramón
 - Piscina Municipal
 - Trinquete Municipal de Albuixech
- **Rutas y Senderos:**
 - Sendero sobre la Vía Augusta

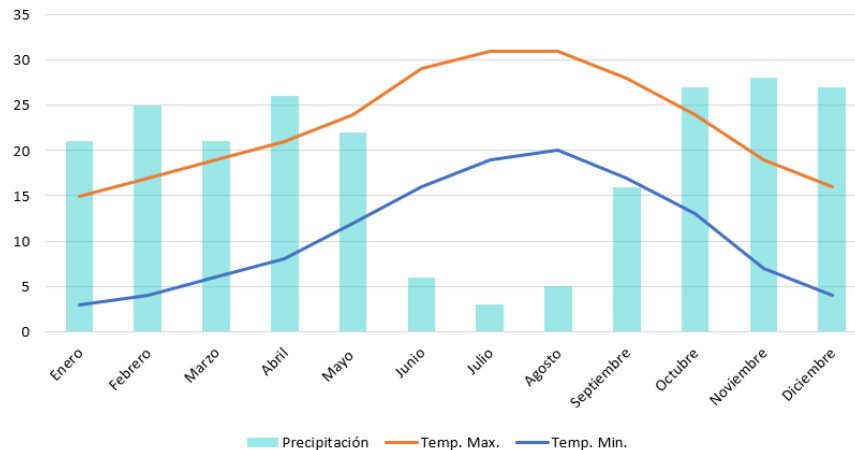
6. ANÁLISIS MEDIOAMBIENTAL Y ENERGÉTICO

CLIMATOLOGÍA (1 de 6)

Imagen 5: Clima de la CV.



Gráfico 15: Climograma de Albuixech



Fuente: Atlas Climático de la CV

Fuente: Elaboración propia a partir de Meteoblue

COMENTARIOS

- Según el mapa de zonas climáticas de la Comunitat Valenciana (Pérez Cueva, 1990), Albuixech se enmarca dentro de la zona A.
- El término se encuentra en la zona de Clima de la Llanura litoral septentrional, en la que las precipitaciones anuales se sitúan entorno a los 450 l/m², aumentando de sur a norte, con un máximo destacado en otoño. La temperatura media anual se sitúa alrededor de los 16-18°C, con unos inviernos suaves (enero 10°C de media) y veranos cálidos con medias en julio y agosto alrededor de los 25°C. Un aspecto destacado es la elevada humedad relativa estival, producto de un régimen de brisas muy frecuente que suaviza las temperaturas, pero crea un ambiente de bochorno muy característico.
 - Temperatura:** En Albuixech se dan temperaturas suaves durante todo el año, notándose el papel de regulador térmico del mar Mediterráneo al no presentar una elevada amplitud térmica a lo largo del año. La temperatura media anual es de 17,12 °C, siendo el mes más frío enero con 3 °C de media y agosto el mes más caluroso con 32 °C de media. Las temperaturas máximas presentan sus valores más altos en los meses de junio, julio y agosto, entorno a los 31 °C de media de las máximas, mostrando un verano algo más suave que en zonas próximas más al interior. En cuanto al invierno, los valores más bajos se dan en los meses de diciembre, enero y febrero, con 3,67 °C de media de las mínimas.
 - Lluvia:** La distribución de precipitaciones presenta sus máximos en la estación otoñal, con un máximo en el mes de noviembre de 28 mm, manteniéndose sin grandes variaciones (entre 28 y 20 mm) hasta el verano. El pico mínimo se produce en Julio, con 3 mm. Esta distribución de precipitaciones es típica del clima mediterráneo, coincidiendo los máximos registros con fuertes insolaciones y elevadas tensiones de vapor ambiental sobre el mar. Así, los datos muestran un régimen pluviométrico estacional, con un mínimo estival que corresponde al mes de julio y los máximos anteriormente señalados de otoño, con un pico en octubre-noviembre y otros menores en el inicio del invierno y el principio de la primavera.

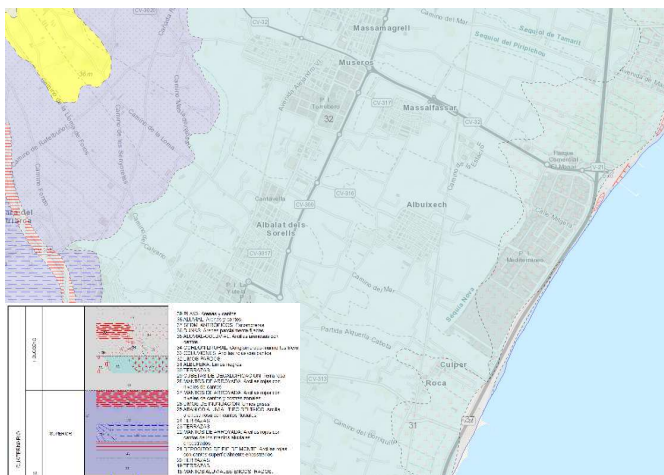
DATOS CLIMÁTICOS MEDIOS DE GODELLETA

Precipitaciones	Valor (mm)	Temperaturas	Valor (mm)
Precipitación acumulada anual	18 – 19	Temperatura media anual	17
Precipitación acumulada primavera	23	Temperatura mínima anual	11
Precipitación acumulada verano	4-5	Temperatura media de las mínimas	3-4
Precipitación acumulada otoño	23-24	Temperatura máxima anual	23
Precipitación acumulada invierno	24-25	Temperatura media de las máximas	31

7. ANÁLISIS MEDIOAMBIENTAL Y ENERGÉTICO

GEOLOGÍA E HIDROLOGÍA (2 de 6)

Imagen 6: Geología de Albuixech



Fuente: IGME. Magna50 Hoja 696

Imagen 7: Litología de Albuixech



Fuente: IDEV

COMENTARIOS

Geografía Física/Geología:

- El término municipal de Albuixech se encuentra Situado en la comarca de la Huerta Norte, se encuentra a 9 km de la capital, Valencia. Es un municipio de la zona costera de la huerta de Valencia. La costa dista 2 km del casco urbano. Es baja y arenosa, con una extensión de playa de algo más de un kilómetro.
- Geomorfología: La geomorfología municipal se caracteriza por ser un terreno llano prolongación de la Llanura Litoral Valenciana, formando una amplia llanura constituida principalmente por materiales cuaternarios. Conforme a la clasificación del Mapa Geocientífico de la Provincia de Valencia, el área de estudio pertenece al ambiente "Plana Costera", formado por regiones próximas al litoral altamente modificadas por la actividad antrópica.
- Litología: La zona interior del municipio está compuesta en su mayoría por materiales cuaternarios del período holoceno dominado por limos pardos. La zona este colindante a la costa y coincidente con el polígono industrial, se caracteriza por estar compuesta por materiales cuaternarios de limos negros en zona de albufera. El área este ocupada por una franja que conforma la playa del término municipal está compuesta por materiales cuaternarios del período holoceno dominado por arenas parcialmente fijadas en zona de dunas.
- Edafología: pendiente

Hidrología:

- El municipio pertenece a la cuenca hidrográfica del Júcar.
- El término de Albuixech queda abastecido por la Real Acequia de Moncada. La Real Acequia de Moncada es uno de los sistemas hidráulicos más antiguos de la Comunidad Valenciana que nace en el río Turia en el municipio de Paterna y desemboca en el barranco del Arif entre Puçol y Sagunto. Tiene una longitud de 32,80 km. De dicha acequia se abastece la red de acequias de Albuixech, que recorren el término de este a oeste, destacando algunas como la Acequia del Rollet, Acequia de Duvango, Acequia Ambrost o Acequia de la Fuente Tramoyeres.
- Respecto a la Hidrogeología, el término pertenece al sistema acuífero de la Plana de Valencia, subsistema la Plana Valencia Norte. El subsistema Norte ocupa la mitad norte del mismo. La alimentación principal del sistema hídrico procede de la infiltración del agua de regadío y del agua de lluvia. Las aguas subterráneas de la Plana de Valencia presentan en general una mineralización media a ligeramente alta, con un predominio en el sector norte de facies hidroquímicas de tipo sulfatado cálcico, si bien en zonas interiores, limítrofes con los acuíferos mesozoicos de borde, pasan a ser bicarbonatadas cálcicas.

8. ANÁLISIS MEDIOAMBIENTAL Y ENERGÉTICO

BIODIVERSIDAD (3 de 6)

Imagen 8: Corología de la vegetación (Costa, 1999)



Fuente: Costa, 1999

Imagen 9: Ejemplos de fauna en el municipio



Fuente: GVA

COMENTARIOS

Flora:

- Según el Instituto Geográfico Nacional, Albalat de la Ribera se ubica en la región biogeográfica Mediterránea "Provincia Catalano-Valenciano-Provenzal".
- Queda incluido dentro del piso bioclimático termomediterráneo,
- Las especies de vegetación más representativas del municipio son las siguientes: lentisco (*Pistacia lentiscus*), romero (*Rosmarinus officinalis*), junco común (*Scirpus holoschoenus*), cola de caballo (*Equisetum ramosissimum*), Álamo (*Populus alba*), Alfileres de Eva (*Austrocylindropuntia subulata*), Amapola común (*Papaver rhoeas*), Amarantho peloso (*Amaranthus retroflexus*), Amor del hortelano (*Galium aparine*), Barbón áspero (*Urospermum picroides*), Bardana menor espinosa (*Xanthium spinosum*), Barrilla pinchosa (*Salsola Kali*), Bella dama (*Scabiosa atropurpurea*), Berro común (*Rorippa nasturtium-aquaticum*), Caléndula menor (*Calendula arvensis*), Campanilla rosa (*Convolvulus althaeoides*), Caña vera (*Arundo donax*), Cardo estrellado (*Centaurea calcitrapa*), Carrizo (*Phragmites australis*), Cenizo (*Chenopodium álbum*), Cerraja común (*Sonchus oleraceus*), Cuerno de ciervo (*Plantago coronopus*), Enredadera (*Ipomoea indica*), Espadaña común (*Typha domingensis*), Geranio redondo (*Geranium rotundifolium*), Hierba del cuchillo (*Carpobrotus edulis*), Higuera (*Ficus carica*), Hinojo (*Foeniculum vulgare*), Lechuga silvestre (*Lactuca serriola*), Malva de camino (*Lavatera cretica*), Mielga litoral (*Medicago littoralis*), Olivo (*Olea europaea*), Pie de liebre (*Plantago lagopus*), Romaza común (*Rumex conglomeratus*), Tabaco moruno (*Nicotiana glauca*), Trébol hediondo (*Bituminaria bituminosa*), Vinagrillo (*Oxalis pes-caprae*), Zorzamora común (*Rubus ulmifolius*).

Fauna:

Según los datos del Banco de la Biodiversidad de la Comunidad Valenciana, las especies de aves, mamíferos, reptiles y peces más representativos del municipio de Albalat de la Ribera son los siguientes:

- **Aves:** garza imperial (*Ardea purpurea*), terrera común (*Calandrella brachydactyla*), Fumarel cariblanco (*Chlidonias hybrida*), Aguilucho lagunero occidental (*Circus aeruginosus*), Garceta común (*Egretta garzetta*), Avetorillo común (*Ixobrychus minutus*), Martinete común (*Nycticorax nycticorax*), Morito común (*Plegadis falcinellus*), Avoceta común (*Recurvirostra avosetta*), mochuelo europeo (*Athene noctua*), Paloma bravía (*Columba livia*), Carbonero común (*Parus major*), Gorrión común (*Passer domesticus*), Zampullín común (*Tachybaptus ruficollis*), Abubilla (*Upupa epops*).
- **Mamíferos:** erizo europeo (*Erinaceus europaeus*), conejo (*Oryctolagus cuniculus*).
- **Peces:** gambusia (*Gambusia holbrooki*), Capitón (*Liza ramada*).

9. ANÁLISIS MEDIOAMBIENTAL Y ENERGÉTICO

FIGURAS DE RELEVANCIA AMBIENTAL (4 de 6)

Imagen 10: Figuras de relevancia ambiental en el municipio de Godelleta y sus alrededores.



Fuente: IDEV. Elaboración propia

COMENTARIOS

Directiva Hábitats/Red Natura 2000/Ley ENP:

- Hábitats:
 - El municipio de Albuixech no pertenece a ningún Habitat catalogado.
- Red Natura 2000:
 - No existen elementos de la Red Natura 2000 en el término municipal de Albuixech.
- ENP:
 - No se localizan Espacios Naturales Protegidos en el término municipal de Albuixech. El Espacio Natural protegido más próximo al municipio, es la Marjal de Rafalell y Vistabella, situado en los municipios de Valencia y Massamagrell.

Vías Pecuarias:

- Colada:
 - “Colada del camino Viejo de Valencia o Camino del Puig”, con una longitud aproximada de 2.300 m y una anchura de 8,00 m. Cruza el término en dirección Norte-Sur, atravesando en su recorrido campos de cultivo agrícola, y el centro del casco urbano de Albuixech, coincidiendo con Calle Mayor.
- Cañada: “Cañada de la Marina”, con una longitud aproximada de 1.900 m y una anchura de 75,00 m. Atraviesa el término de norte a sur, delimitando el perímetro este del municipio colindante a la costa, coincidiendo con la autovía V-21

10. ANÁLISIS MEDIOAMBIENTAL Y ENERGÉTICO

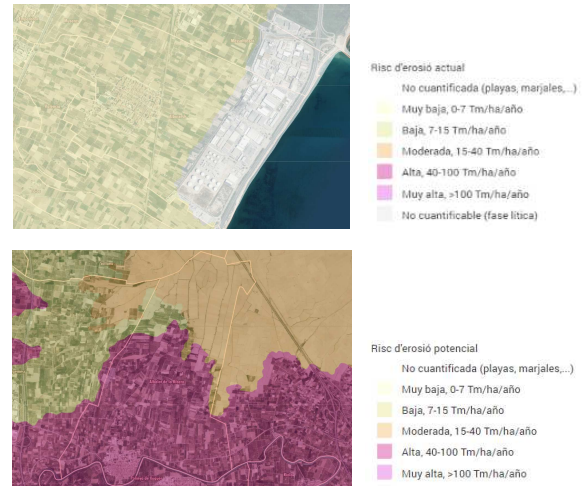
PROCESOS Y RIESGOS AMBIENTALES (5 de 6)

Imagen 11: Riesgos de inundación



Fuente: GVA

Imagen 12: Riesgo de erosión actual y erosión potencial



Fuente: ICV. Elaboración propia

Imagen 13: Mapa Regional de peligrosidad sísmica



Fuente: INE. Elaboración propia

Imagen 14: Mapa Regional de riesgo sísmico



Fuente: INE. Elaboración propia

COMENTARIOS

Riesgos de inundación y vulnerabilidad de aguas subterráneas:

- El PATRICOVA determina que en Albuixech existe riesgo por envoltorio de peligrosidad por inundación y peligrosidad geomorfológica en la zona colindante a la costa, al este del término municipal.
- El grado de vulnerabilidad de las aguas subterráneas es en general elevado.
- Albuixech aparece delimitada como zona de vulnerabilidad por nitratos (aguas superficiales y subterráneas).

Riesgo de erosión actual y potencial:

- En el término se distinguen dos zonas por niveles de Erosión actual: de riesgo muy bajo (0-7 Tm/ha/año) en prácticamente la totalidad del municipio, y no cuantificado en la franja este del término colindante al litoral.
- Respecto a la erosión potencial, en el término se distinguen dos zonas por niveles de Erosión Potencial: de riesgo bajo (7-15 Tm/ha/año) en prácticamente la totalidad del municipio, y no cuantificado en la franja este del término colindante al litoral.

Riesgo Sísmico:

- La práctica totalidad del SE peninsular presenta cierto riesgo de sismicidad. En el caso de Albuixech, por su posición queda insertada en la zona de intensidad VI, según el mapa de Intensidad Sísmica del IGN.
- El Plan Especial ante el Riesgo Sísmico, por su parte, sitúa a Albuixech con una Intensidad esperada a 500 años de 7. Según el Mapa Sísmico de la Norma Sismorresistente, Albuixech tiene una peligrosidad de 0,06 g.
- Albuixech se presenta como un municipio que debería redactar un Plan de Actuación Municipal ante el riesgo sísmico.

11. ANÁLISIS MEDIOAMBIENTAL Y ENERGÉTICO

ANÁLISIS DE FACTORES AMBIENTAL (6 de 6)

NOTA: A la espera de recibir información por parte del Ayuntamiento de Albuixech.

Tabla 2: Consumo energético.

Años	2010	2011	2012	2013	2014	2015	2016	2017	2018	2019	2020
Residencial	pendiente	pendiente	pendiente	pendiente	pendiente	pendiente	pendiente	pendiente	pendiente	pendiente	pendiente
Industrial	pendiente	pendiente	pendiente	pendiente	pendiente	pendiente	pendiente	pendiente	pendiente	pendiente	pendiente
Servicios	pendiente	pendiente	pendiente	pendiente	pendiente	pendiente	pendiente	pendiente	pendiente	pendiente	pendiente
No clasificado	pendiente	pendiente	pendiente	pendiente	pendiente	pendiente	pendiente	pendiente	pendiente	pendiente	pendiente
Sin asignación.	pendiente	pendiente	pendiente	pendiente	pendiente	pendiente	pendiente	pendiente	pendiente	pendiente	pendiente
Total	pendiente	pendiente	pendiente	pendiente	pendiente	pendiente	pendiente	pendiente	pendiente	pendiente	pendiente

Fuente:

CONSUMO DE AGUA (6 de 6)

Tabla 3: Consumo de agua.

Años	2010	2011	2012	2013	2014	2015	2016	2017	2018	2019	2020
Alta	pendiente	pendiente	pendiente	pendiente	pendiente	pendiente	pendiente	pendiente	pendiente	pendiente	pendiente
Baja	pendiente	pendiente	pendiente	pendiente	pendiente	pendiente	pendiente	pendiente	pendiente	pendiente	pendiente
Rendimiento	pendiente	pendiente	pendiente	pendiente	pendiente	pendiente	pendiente	pendiente	pendiente	pendiente	pendiente

Fuente:

AGUAS RESIDUALES (6 de 6)

Tabla 4: Depuración de agua.

Años	2010	2011	2012	2013	2014	2015	2016	2017	2018	2019	2020
SS	pendiente	pendiente	pendiente	pendiente	pendiente	pendiente	pendiente	pendiente	pendiente	pendiente	pendiente
DBO5	pendiente	pendiente	pendiente	pendiente	pendiente	pendiente	pendiente	pendiente	pendiente	pendiente	pendiente
DQO	pendiente	pendiente	pendiente	pendiente	pendiente	pendiente	pendiente	pendiente	pendiente	pendiente	pendiente
Hab. Eq Serv	pendiente	pendiente	pendiente	pendiente	pendiente	pendiente	pendiente	pendiente	pendiente	pendiente	pendiente

Fuente:

GENERACIÓN DE RESIDUOS (6 de 6)

Tabla 5: Generación de RSU por fracciones.

Tn/Años	2010	2011	2012	2013	2014	2015	2016	2017	2018	2019	2020
Orgánico	pendiente	pendiente	pendiente	pendiente	pendiente	pendiente	pendiente	pendiente	pendiente	pendiente	pendiente
Papel/Cartón	pendiente	pendiente	pendiente	pendiente	pendiente	pendiente	pendiente	pendiente	pendiente	pendiente	pendiente
Vidrio	pendiente	pendiente	pendiente	pendiente	pendiente	pendiente	pendiente	pendiente	pendiente	pendiente	pendiente
Envases	pendiente	pendiente	pendiente	pendiente	pendiente	pendiente	pendiente	pendiente	pendiente	pendiente	pendiente

Fuente:

COMENTARIOS

Consumo Energético:

Consumo de Agua:

Aguas residuales:

Residuos Sólidos Urbanos:

12. ANÁLISIS DE LAS POLÍTICAS PÚBLICAS EXISTENTES: IGUALDAD, ACCESIBILIDAD Y DESARROLLO SOSTENIBLE

Imagen 15: Objetivos de Desarrollo Sostenible (ODS)



Fuente: ONU ODS. Elaboración propia

COMENTARIOS

Servicios Sociales Integrados. Atención general a las personas:

NOTA: A la espera de recibir información por parte del Ayuntamiento de Albuixech.

Promoción y dinamización cultural

- En el municipio hay un total de 30 asociaciones: 6 culturales, 10 deportivas, 10 Otras, y 4 participación social.

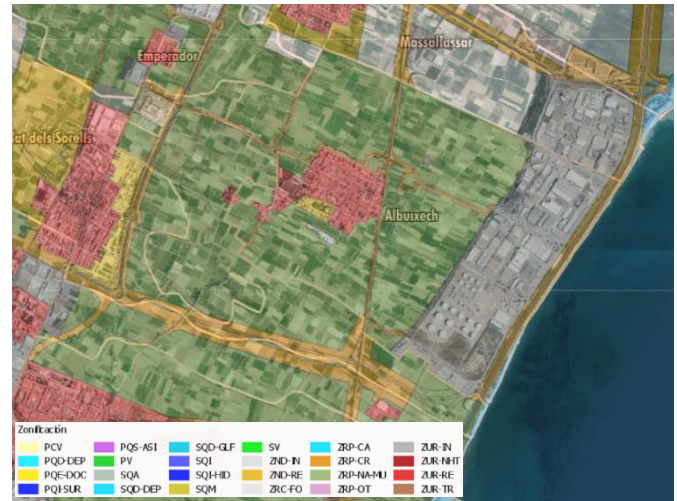
13. ANÁLISIS DE INSTRUMENTOS DE PLANIFICACIÓN EXISTENTES

Imagen 16: Clasificación del suelo



Fuente: ICV. Visor Cartográfico

Imagen 17: Zonificación del suelo



Fuente: ICV. Visor Cartográfico

COMENTARIOS

Ordenación del Territorio:

- La **ETCV** integra a Albuixech dentro del Área Funcional de Valencia, en el ámbito territorial de Plana Litoral/Cota 100, área Urbana Integrada (AUI) de Valencia y Sistema Nodal de Referencia de Valencia.
- Según el **PATFOR**, Albuixech se inserta dentro de la Demarcación Forestal de Llíria. Albalat de la Ribera no posee terreno forestal ni terreno forestal estratégico dentro de su término municipal. Gran parte del término municipal se encuentra en situación de riesgo bajo por incendios forestales. Albuixech no posee un Plan Local de Quemas.
- Respecto al **PATRICOVA**, determina que en Albuixech existe riesgo por envolvente de peligrosidad por inundación y peligrosidad geomorfológica en la zona colindante a la costa, al este del término municipal.
- En cuanto al **PATIVEL**, la franja colindante a la costa al este del municipio queda catalogada como U1: Urbano y la zona sur como N3: Natural Común, según el Catálogo de Playa de la Comunidad Valenciana, ya que alberga Dunas restauradas de baja naturalidad con poblaciones de aves no significativas. La zona mencionada, a su vez se encuentra en el ámbito estricto de 500 m de la Ribera del Mar.
- El **PAT de la HUERTA**, clasifica el territorio rústico que envuelve los núcleos urbanos e industriales de Albuixech en dos áreas de protección: área de protección H2: Huerta de Protección Especial Grado 2, localizada en la zona sur del término municipal, y área de protección H3: Huerta de Protección Especial Grado 3, en la zona central y la zona norte del municipio.

Urbanismo:

- Normas Subsidiarias (1986), y 5 modificaciones puntuales, la primera en 1989 y la última en 2006. Se encuentra en tramitación el Plan General Estructural.

La Clasificación del Suelo en Albuixech responde a la siguiente cuantificación:

- Suelo Urbano: 31,17 ha
- Suelo Urbanizable: 17,70 ha
- Suelo No Urbanizable: 391,13 ha

La Zonificación del Suelo en Albuixech, presenta la siguiente categorización:

- Suelo Urbano:
 - Suelo urbano Consolidado
 - Suelo Urbano Industrial
 - Suelo urbano Dotacional
- Suelo urbanizable
- Suelo No Urbanizable: